

Bedienungsanleitung

Schmelze-Farb-Sensor

MCS 2-A1-RGB-A1

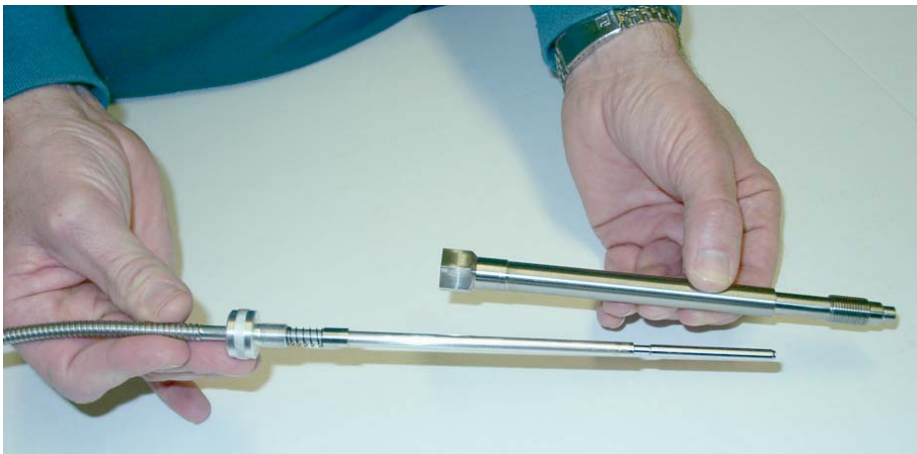


Extrudersonde:

Bei Einbau der kompletten Extruder-Sonde mit Lichtleitern ist darauf zu achten, daß die Lichtleiterenden mit besonderer Vorsicht behandelt werden.

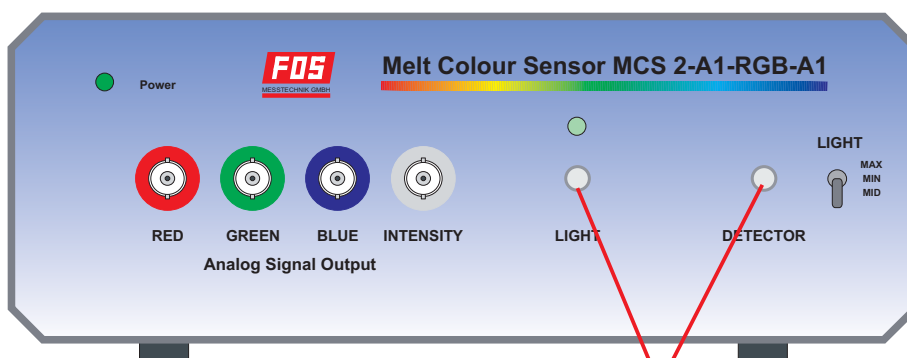
Bruchgefahr !

Zum Einbau der Sonde in den Extruder kann das Lichtleiter-Einsatzteil auch herausgeschraubt werden. Dazu die Rändelmutter am Schaft lösen, den Meßeinsatz vorsichtig herausziehen und vor Verschmutzung schützen. Sonden-Schaft einschrauben und den Meßeinsatz mit Lichtleitern wieder vorsichtig in den Schaft einfädeln und mit der Rändelschraube einschrauben.



Lichtleiteranschluß:

Die Lichtleiter mit dem MCS-Grundgerät verbinden.



Lichtleiter-Anschlüsse

Achtung:

Bitte die Hardware erst nach der Installation der Software anschließen!

Kabelanschlüsse:

Zuerst das Meßprogramm installieren (s. Seite 5/8, Setup), dann das USB Kabel mit dem PC verbinden.

Die Netzversorgung an das Gerät anschließen und einschalten.
Das Gerät ist meßbereit.



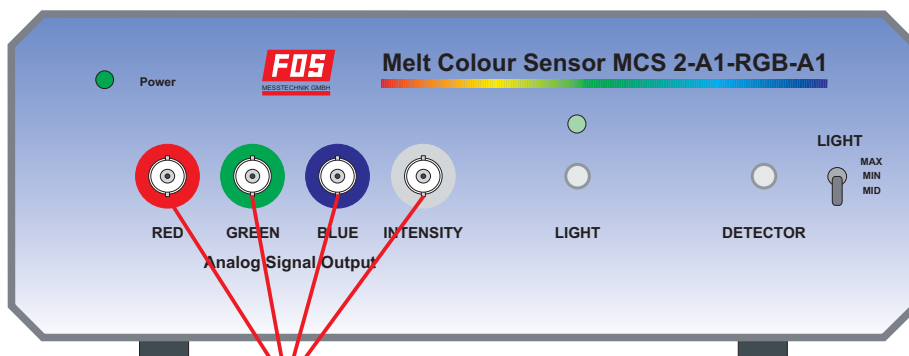
Ein- / Aus-
Schalter

Netz-Anschlußbuchse

USB-Anschlußbuchse

Meßsignale:

Die Meßsignale Rot, Grün, Blau und Intensität stehen auch als analoge Spannungssignale an der Gerätefont an den BNC-Buchsen zur Verfügung.



Analog-Ausgänge

Seite 3/8

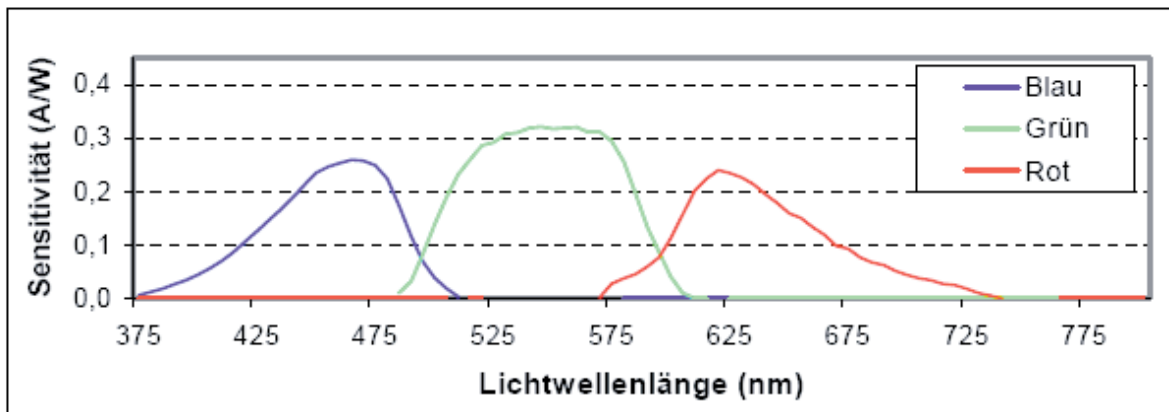
Spektrale Empfindlichkeit:

Dabei ist die spektrale Empfindlichkeit wie folgt aufgeteilt :

ROT : 590 nm ... 750 nm

GRÜN : 490 nm ... 610 nm

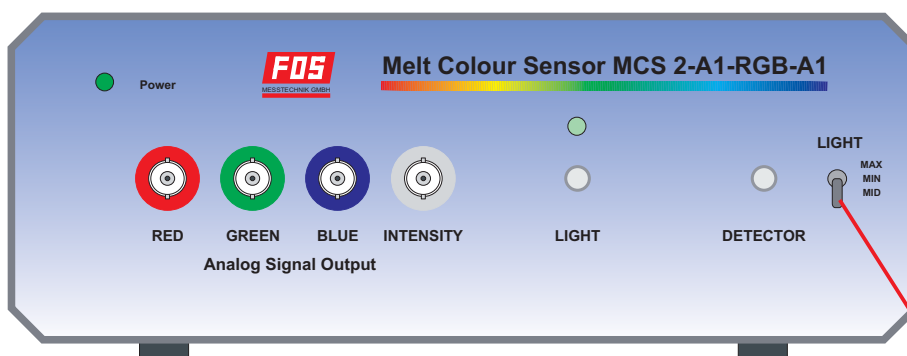
Blau : 400 nm ... 510 nm



Typische spektrale Empfindlichkeit des Farbdetektors mit IR-Blocker

Lichtquelle:

Die Helligkeit der Lichtquelle lässt sich mit dem Schalter an der Gerätefront in folgenden Positionen einstellen: High, Low und Medium.



Helligkeits-Schalter

Seite 4/8

Empfohlene PC-Hardware:

CPU: Intel 2.4GHz oder AMD 1.8GHz
RAM: 2GB
Festplatte: mind. 20GB frei
Grafik: Nvidia 6500 oder Ati 1600 oder besser
USB 2.0
Maus
Bildschirmauflösung 1024X768

Achtung:

Bitte die Hardware erst nach der Installation der Software anschließen!

Setup:

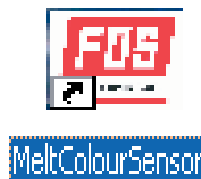
Install.bat aus dem Installationsverzeichnis **Setup MCS** ausführen.
Die Installation der Treiber für die USB-Schnittstelle startet automatisch.

Deinstallation:

Deinstall.bat aus dem Installationsverzeichnis **Setup MCS** ausführen.
Die Treiber für die USB-Schnittstelle werden über die MS Windows™-
Systemsteuerung entfernt.

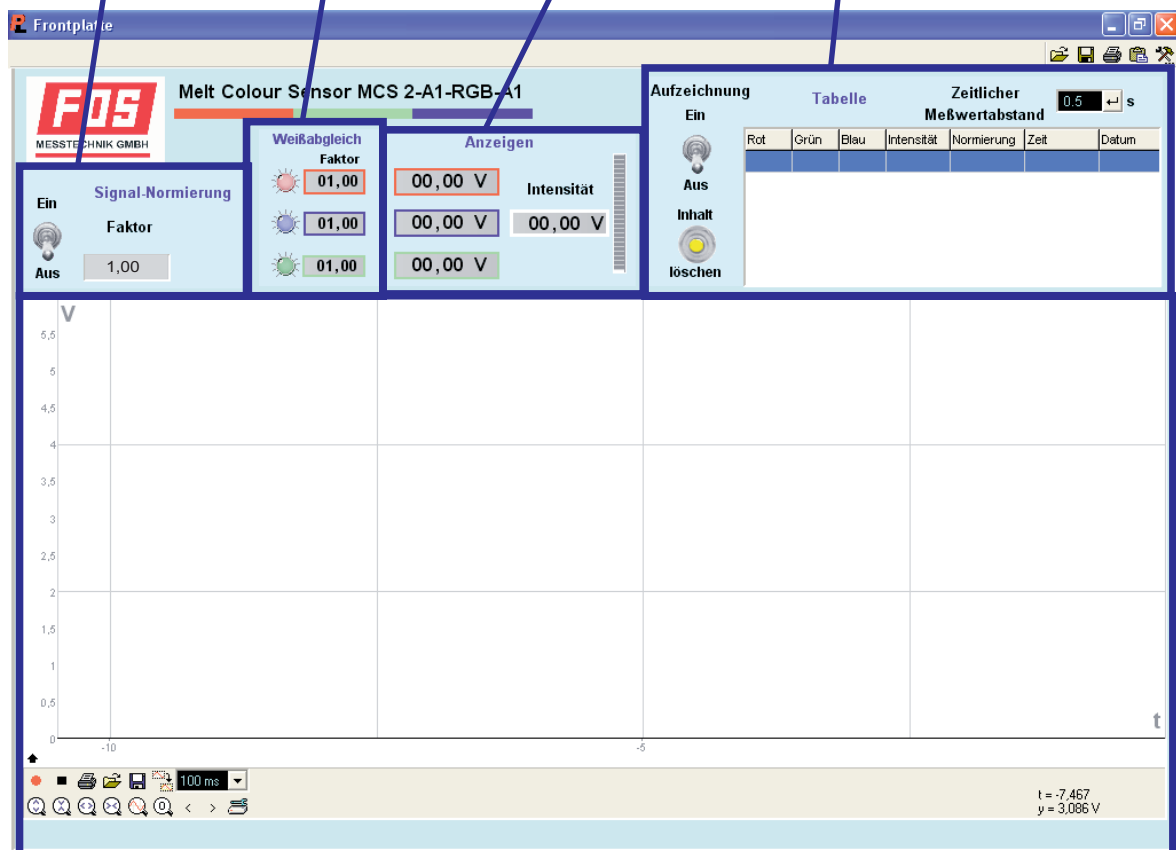
Meßprogramm starten:

Doppelklick auf Verknüpfung MeltColourSensor auf dem Desktop.



Bildschirmanzeige

Signal-Normierung Abgleich Digitalanzeigen Tabellarische Aufzeichnung der Meßdaten



Graphische Aufzeichnung der Meßdaten

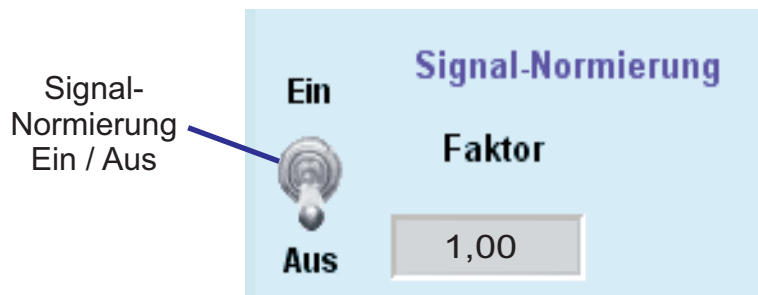
Graphische Aufzeichnung der Meßdaten

Weitere Bedien- und
Einstellmöglichkeiten



Wird der Cursor auf einem Symbol plaziert,
erfolgt die Anzeige der Funktion in einem kleinen Fenster

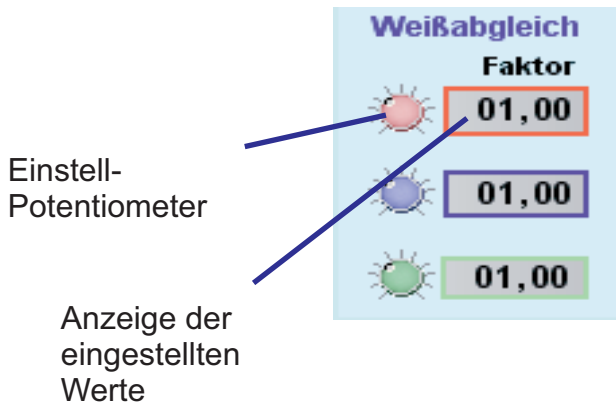
Signal-Normierung



Ein:
Normierung der Intensität auf 100 %. Die Farbwerte werden auf eine
Gesamtintensität von 100 % berechnet. Der Normierungsfaktor wird angezeigt.

Aus:
Die Meßwerte werden ohne Berechnung dargestellt. Der Normierungsfaktor
beträgt 1.

Abgleich der Meßwerte

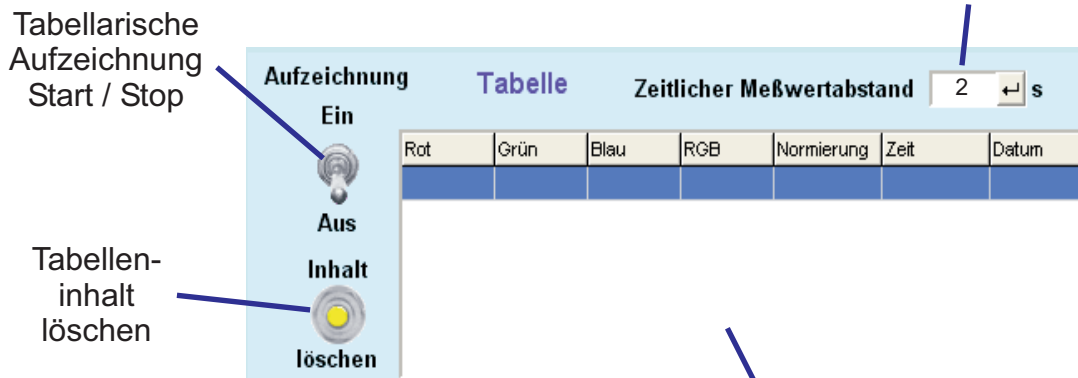


Cursor auf dem Potentiometer positionieren, linke Maustaste drücken und die Einstellungen mit dem Scroll-Rädchen der Maus vornehmen. Die eingestellten Werte werden rechts angezeigt.

Tabellarische Aufzeichnung der Meßdaten

Zeitlicher Meßwertabstand

Eine Eingabe von "2" bedeutet, daß alle 2 Sekunden Meßwerte in die Tabelle geschrieben werden



Tabellendaten weiterleiten / exportieren

Cursor auf dem Tabellenfeld positionieren und rechte Maustaste drücken, Auswahlfenster werden geöffnet

